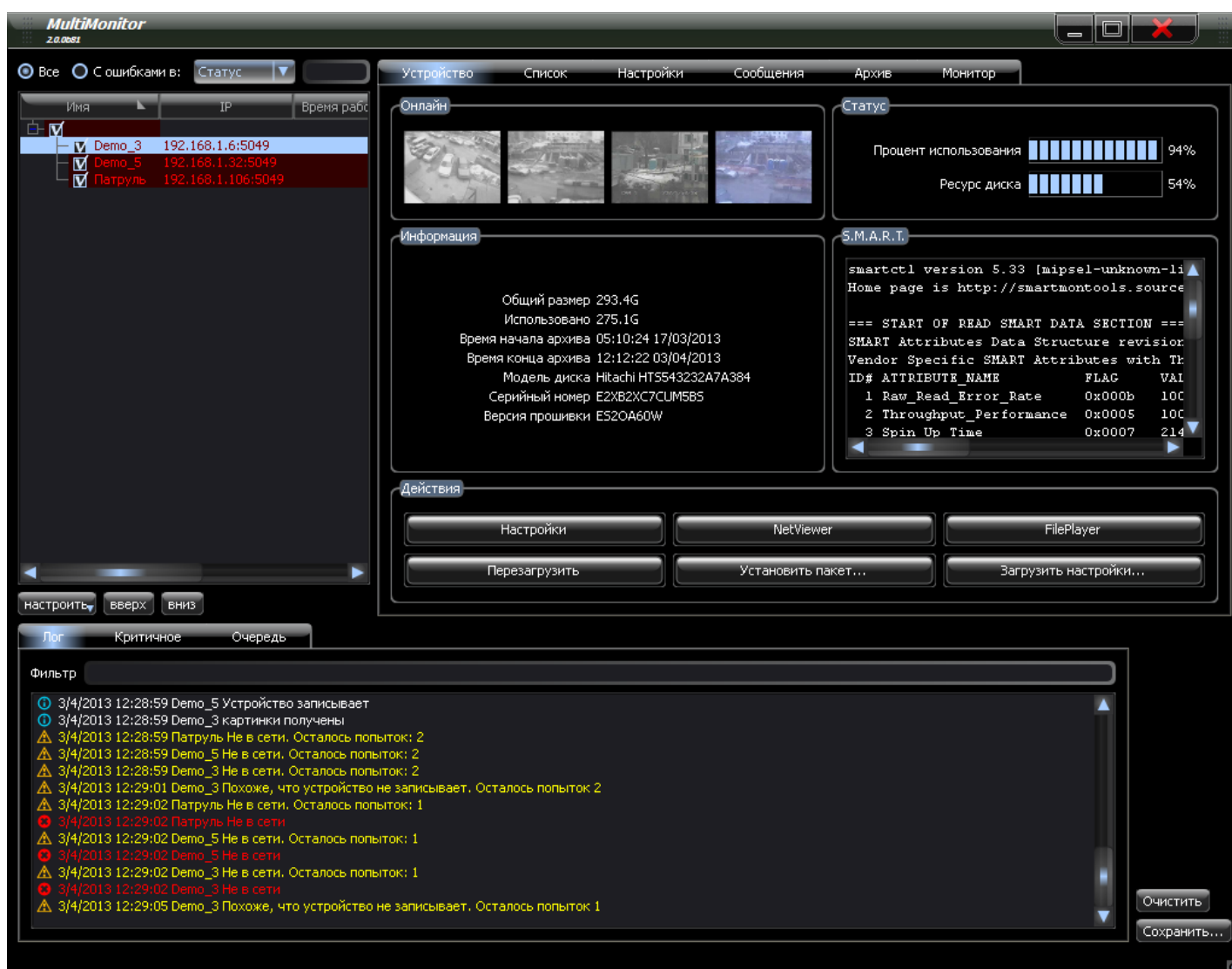


«MultiMonitor 2» Руководство пользователя

Программа «**MultiMonitor 2**» является CMS (Central Monitoring System) приложением, разработанным для управления и контроля состояния сети малогабаритных видеорегистраторов серий Трал 3, Трал 5, Трал 7, Трал NAS, Трал Патруль, Трал Паркинг. Основное преимущество программы «**MultiMonitor 2**» заключается в удобстве мониторинга большого количества Тралов разных версий и модификаций.

1. Главное окно.



Главное окно состоит из трёх основных окон:

- 1.1. «Список устройств»** формируется пользователем и содержит перечень Тралов, требующих управления и контроля;

- 1.2.** «**Окно управления**» служит для создания списка тралов, изменения их настроек, осуществления доступа к просмотру видео онлайн и работы с архивом;
- 1.3.** «**Окно сообщений**» служит для вывода информации о работе устройств, указанных в «**Списке устройств**».

2. Список устройств.

Окно со списком устройств находится в левой верхней части главного окна:



2.1. Основной информацией в данном окне является список выбранных пользователем Тралов в формате:

- 2.1.1.** «**Имя Трала**» - имя, заданное Тралом пользователем при добавлении в список;
- 2.1.2.** «**IP**» - IP адрес Трала и порт для сетевого обмена с устройством, указанные при формировании списка, в формате: **<IP адрес>:<порт>**;
- 2.1.3.** «**Время работы**» - показывает время непрерывной работы Трала;
- 2.1.4.** «**Темп. диска**» - показывает текущую температуру установленного в Трал жёсткого диска, актуально для Тралов 3-й и 7-й серий. Температура не указывается для дисков SSD и подключенных по USB;
- 2.1.5.** «**Статус записи**» - показывает, велась ли запись с Трала в момент

- синхронизации. Частота синхронизации настраивается кнопкой **«Настроить»**;
- 2.1.6. «Комментарий»** задаётся при добавлении в список.
- 2.2.** Список можно выводить полный (**«Все»**) или частичный **«С ошибками в»**:
- 2.2.1. «Статусе»** Трала;
- 2.2.2. «Записи»** - если запись не ведётся;
- 2.2.3. «Диске»** - если есть проблемы в работе жёсткого диска;
- 2.2.4. «S.M.A.R.T.»** - если есть ошибки в S.M.A.R.T. жёсткого диска;
- 2.2.5. «Видео»** если не поступает видеосигнал;
- 2.2.6. «Любом»** - если есть ошибка хоть в одном из перечисленных пунктов.
- 2.3.** Существует возможность поиска Трала по информации в поисковом окне. При вводе туда информации в списке устройств останутся Тралы, в данных которых есть совпадение с поисковой строкой.
- 2.4. «Настроить»** - с помощью этой кнопки можно обновить информацию об устройствах в списке или задать период обновления.
- 2.4.1. «Обновить сейчас»** - обновить всю информацию о всех устройствах.
- 2.4.2.** Или можно обновлять информацию:
- 2.4.2.1. «Каждую минуту»**;
- 2.4.2.2. «Каждые 5 минут»**;
- 2.4.2.3. «Каждые 10 минут»**;
- 2.4.2.4. «Другое»** - назначить период обновления в секундах;
- 2.4.2.5. «Никогда»**.
- 2.4.3. «Скачивать картинки»** - показывать скриншоты с видеоканалов в момент обновления;
- 2.4.4. «Настроить логин и пароль по умолчанию»** для доступа к устройству.
- 2.5. «Вверх»** - переместить устройство в списке на 1 позицию вверх.
- 2.6. «Вниз»** - переместить устройство в списке на 1 позицию вниз.

3. Окно управления устройствами.

Окно Управления устройствами показывает информацию о выбранном из списка Трале, обеспечивает доступ к его настройкам, архиву и просмотру видео онлайн. Также с его помощью можно редактировать как список, так и информацию о Тралах в списке.

3.1. Закладка «Устройство».

На этой закладке предоставлена различная информация о трале, а также доступ к настройкам трала, к архиву, к просмотру видео онлайн.



The screenshot shows the MultiMonitor 2 interface with the following sections:

- Устройство** (Device): Includes a navigation menu (Устройство, Список, Настройки, Сообщения, Архив, Монитор) and an **Онлайн** (Online) section with four video thumbnails.
- Статус** (Status): Shows disk usage metrics:

Процент использования	94%
Ресурс диска	53%
- Информация** (Information): Displays disk details:

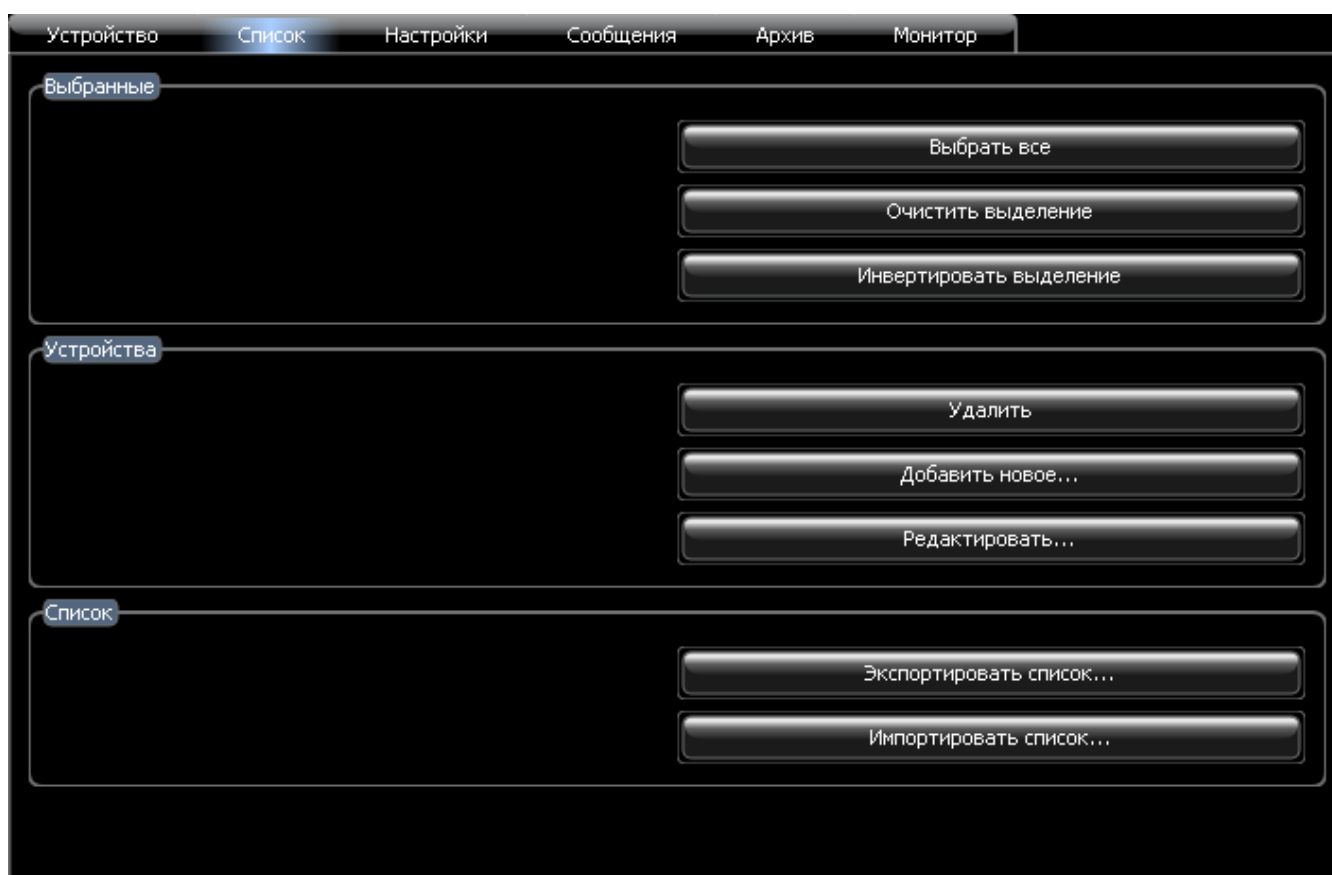
Общий размер	293.4G
Использовано	275.4G
Время начала архива	02:37:39 25/03/2013
Время конца архива	11:42:58 11/04/2013
Модель диска	Hitachi HT5543232A7A384
Серийный номер	E2XB
Версия прошивки	ES20A60W
- S.M.A.R.T.**: Shows SMART data for the disk, including a table of attributes:

ID#	ATTRIBUTE_NAME	FLAG	VAL
1	Reallocated_Sector_Ct	0x000b	10C
2	Seek_Error_Rate	0x0005	10C
3	Spin_Up_Time	0x0007	214
- Действия** (Actions): Contains buttons for **Настройки** (Settings), **NetViewer**, **FilePlayer**, **Перезагрузить** (Restart), **Установить пакет...** (Install package...), and **Загрузить настройки...** (Load settings...).

- 3.1.1.** В окне «**Онлайн**» показываются скриншоты, снятые в момент обновления информации, с первых 4 видеоканалов выбранного устройства.
- 3.1.2.** В окне «**Информация**» показываются сведения обо всех носителях, на которые производится запись архива.
- 3.1.3.** В окне «**Статус**» показывается информация о заполненности накопителя и ресурсе диска. Только для HDD.
- 3.1.4.** В окне «**S.M.A.R.T.**» показывается S.M.A.R.T. жёсткого диска.
- 3.1.5.** В окне «**Действия**» можно зайти в «**Настройки**», через «**NetViewer**» посмотреть онлайн видео, через «**FilePlayer**» подключиться к архиву выбранного Трала. Также можно «**Перезагрузить**» выбранное устройство, «**Установить пакет...**» или прошивку на него, а также, если они заранее сохранены, «**Загрузить настройки...**».

3.2. Закладка «Список».

На данной закладке настраивается список устройств. Есть возможность и настраивать каждое устройство отдельно, и импортировать ранее сохранённый список.



- 3.2.1.** В разделе «**Выбранные**» устройства можно производить операции в с выбором одного или группы тралов.
- 3.2.2.** В разделе «**Устройства**» можно производить следующие действия:
- 3.2.2.1.** «**Удалить**» выбранное устройство или группу устройств из списка;
 - 3.2.2.2.** «**Добавить новое...**» устройство. При добавлении нового устройства открывается таблица с полями:



3.2.2.2.1. «Адрес» - IP адрес Трала;

3.2.2.2.2. «Порт» - порт для работы с Тралом (по умолчанию указан основной порт 5049);

3.2.2.2.3. «Логин» - имя пользователя с полным доступом на Трале; Может отсутствовать, если в настройках Трала разрешён доступ без авторизации;

3.2.2.2.4. «Пароль» - пароль этого пользователя на Трале. Может отсутствовать, если в настройках Трала разрешён доступ без авторизации;

3.2.2.2.5. «Имя» - название Трала, под которым он будет отображаться в списке устройств;

3.2.2.2.6. «Группа» - название группы Тралов, в которой будет отображаться Трал в списке устройств;

3.2.2.2.7. «Тип» - укажите тип платформы выбранного Трала;

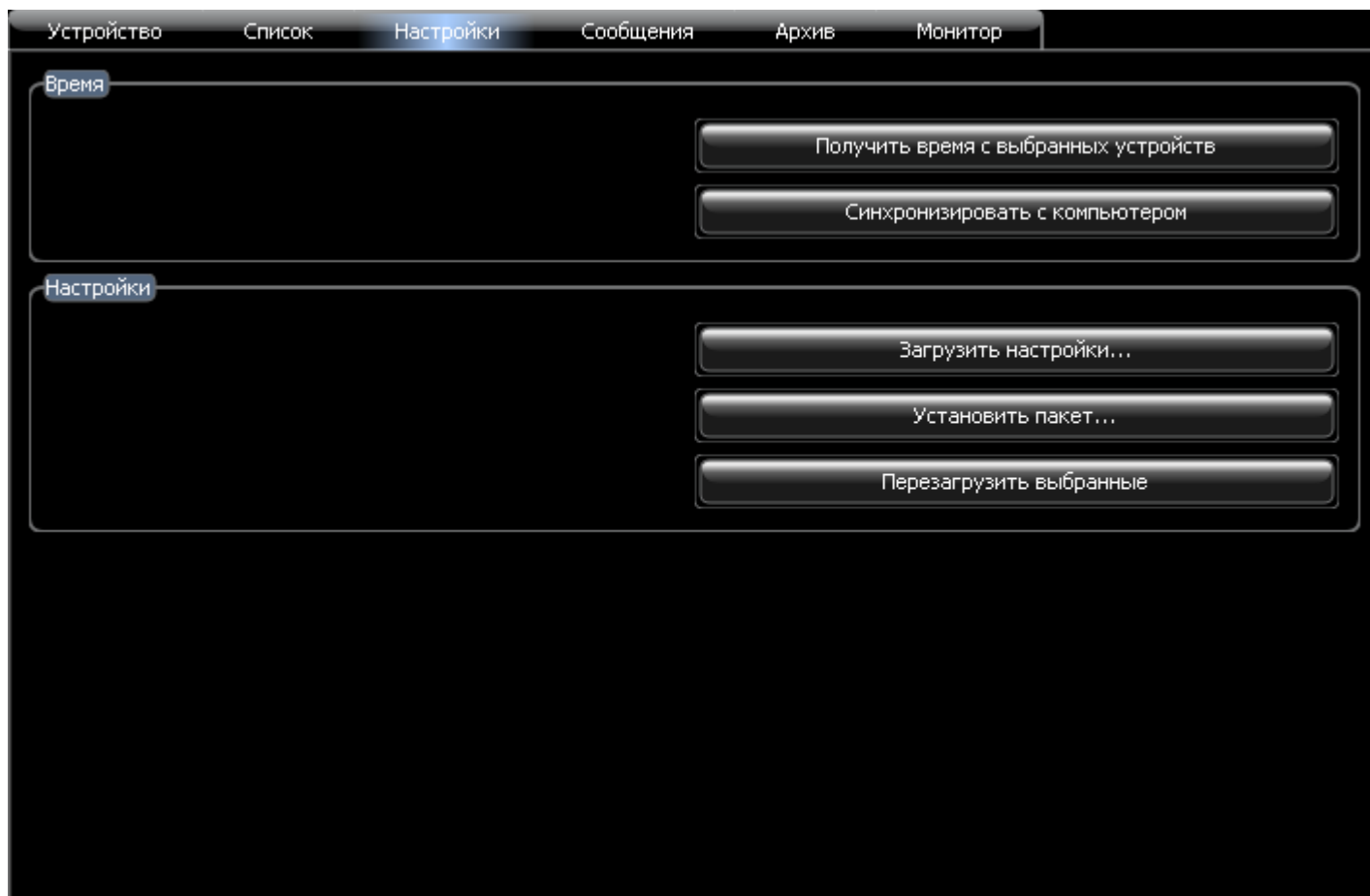
3.2.2.2.8. «Комментарий» - можете указать замечание для выбранного Трала.

3.2.2.3. «Редактировать...» ранее введённые данные выбранного Трала.

3.2.3. В разделе **«Список»** можно **«Экспортировать список...»** устройств для сохранения его на персональном компьютере или **«Импортировать список...»**, ранее сохранённый.

3.3. Закладка «Настройки».

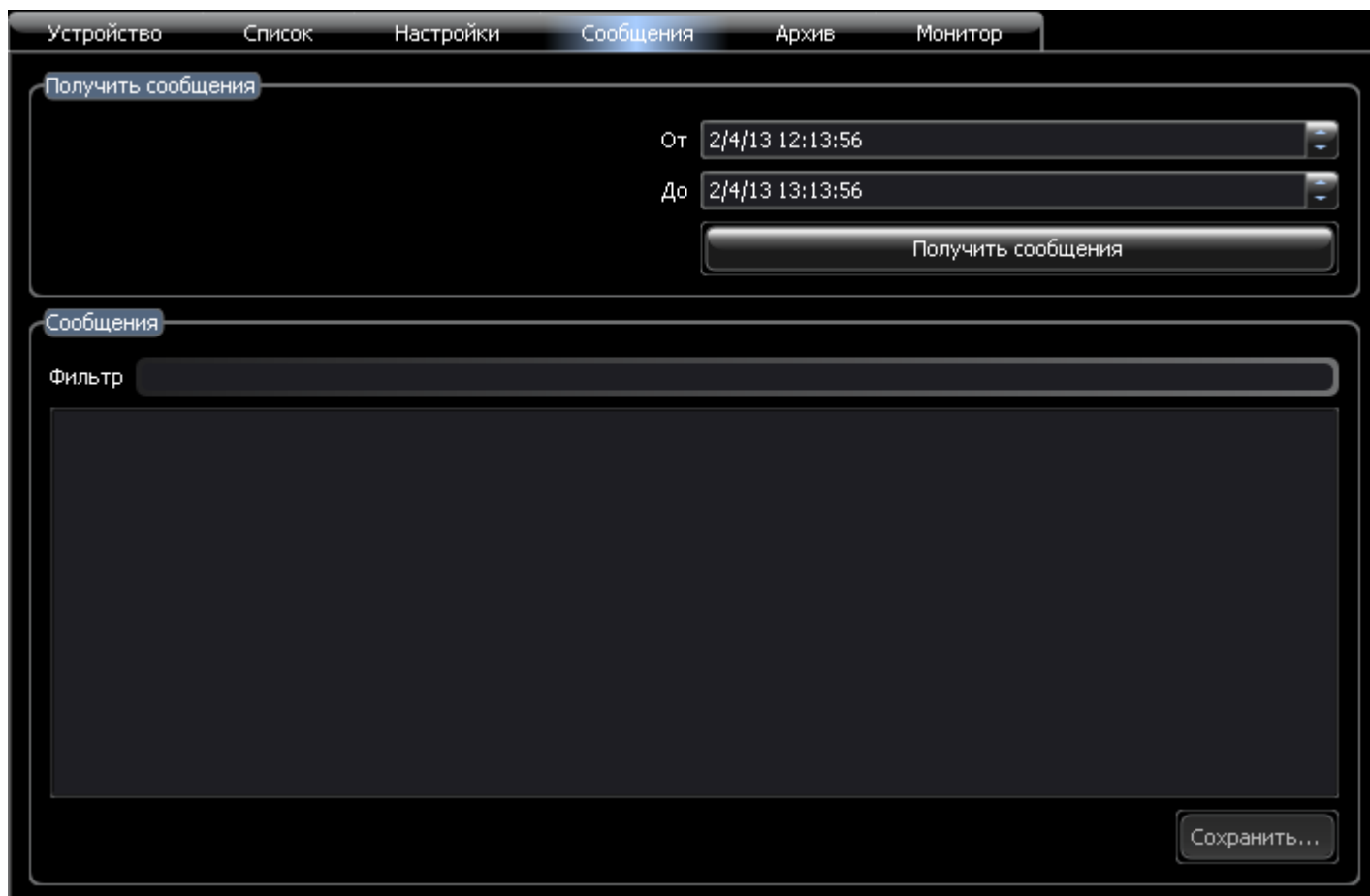
На закладке **«Настройки»** производится работа с настройками выбранных Тралов. Здесь можно **«Получить время с выбранных устройств»**, **«Синхронизировать с компьютером»** время на выбранных устройствах, загрузить файл настроек в выбранные Тралы с помощью **«Загрузить настройки»**, **«Установить пакет...»** или прошивку на выбранные устройства, **«Перезагрузить выбранные»** Тралы.



- 3.3.1. «Получить время с выбранных устройств»** - в «**Окне сообщений**» отображается разница во времени выбранных устройств и времени компьютера, с которого отдана команда.
- 3.3.2. «Синхронизировать с компьютером»** - время выбранных устройств синхронизируется с компьютером, с которого отдана команда.
- 3.3.3. «Загрузить настройки»** - в выбранные устройства загружается ранее сохранённый файл настроек.
- 3.3.4. «Установить пакет...»** - даёт возможность установить на выбранные устройства прошивку или дополнительный пакет.
- 3.3.5. «Перезагрузить выбранные»** - перезагружает выбранные устройства.

3.4. Закладка «Сообщения».

На закладке «**Сообщения**» можно получить сообщения с выбранного устройства за указанный промежуток времени.



- 3.4.1.** «От» - укажите дату и время начала периода, за который нужны сообщения выбранного устройства.
- 3.4.2.** «До» - укажите дату и время конца периода, за который нужны сообщения выбранного устройства.
- 3.4.3.** «Получить сообщения» - в подразделе сообщения выводятся сообщения с выбранного устройства за указанный выше период.
- 3.4.4.** «Фильтр» - при вводе текста в поле «Фильтр» в списке сообщений остаются только те, которые содержат в себе введенный текст.

3.5. Закладка «Архив».

На этой закладке предоставляется возможность сохранить часть архива в формате *.msn3 на персональном компьютере либо сетевом диске.

Устройство Список Настройки Сообщения **Архив** Монитор

Получить архив

От 2/4/13 12:13:56

До 2/4/13 12:18:56

Ограничить размер (МБ) Неограничено

Ограничить скорость (КБ/с) Неограничено

Путь C:/Documents and Settings/Vladimir/БезИмени.msn3 Выбрать...

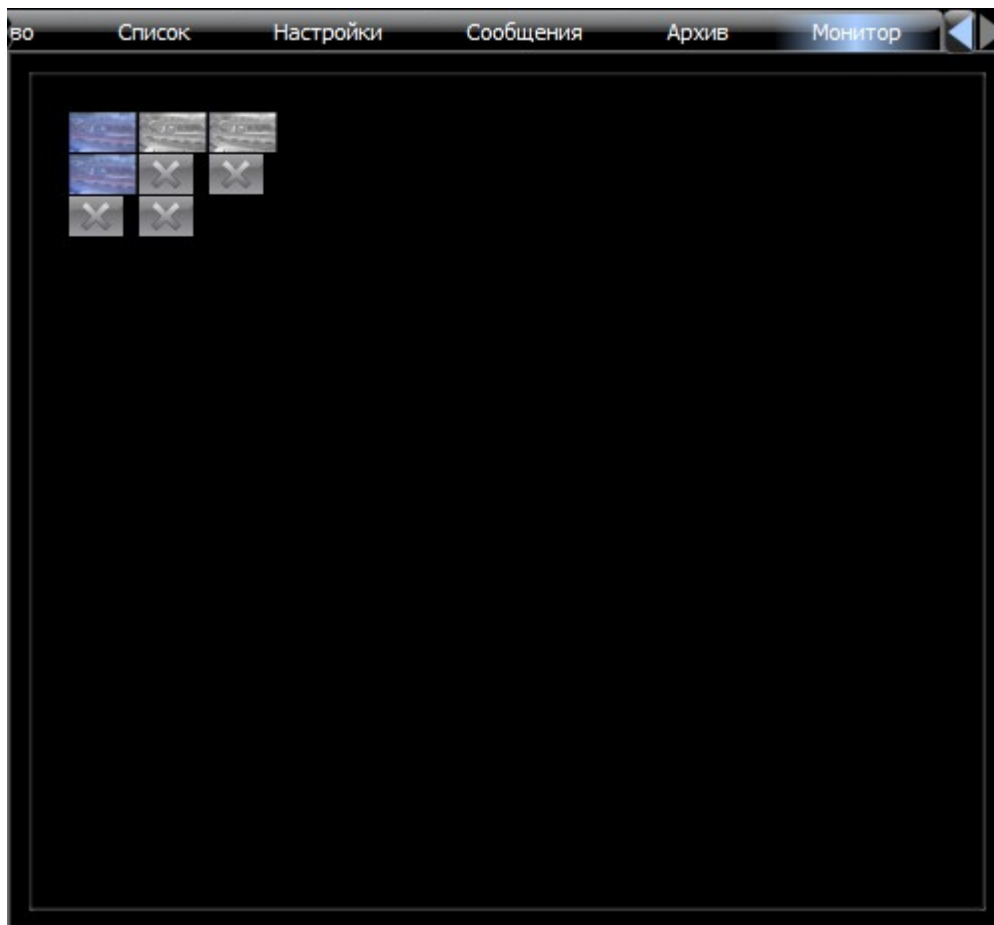
Начать скачивание сейчас

Запустить в: 3/4/13 12:13:56

- 3.5.1.** «От» - дата и время начала фрагмента архива, требующего сохранения.
- 3.5.2.** «До» - дата и время конца фрагмента архива, требующего сохранения.
- 3.5.3.** «Ограничить размер (МБ)» - позволяет указать максимальный размер сохраняемого фрагмента.
- 3.5.4.** «Ограничить скорость (КБ/с)» - позволяет указать максимальную скорость скачивания фрагмента.
- 3.5.5.** «Путь» - укажите название и место размещения сохраняемого фрагмента архива.
- 3.5.6.** «Начать скачивание сейчас» - указанный фрагмент архива начинает сохраняться сразу после нажатия кнопки.
- 3.5.7.** «Запустить в:» - позволяет начать скачивание фрагмента в указанные дату и время путём нажатия этой кнопки.

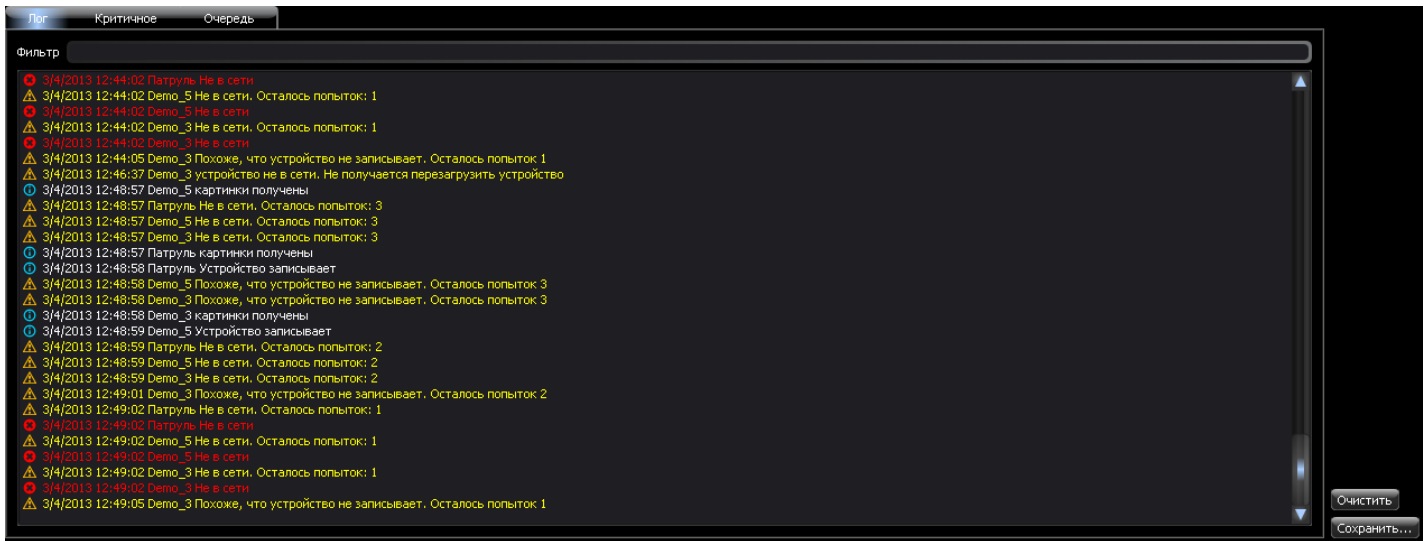
3.6. Закладка «Монитор».

На этой закладке отображаются скриншоты с видеоканалов выбранного устройства, которые обновляются в соответствии с настройками, указанными в окне «Список устройств» в пункте «Настроить» (пункт 2.4).



4. Окно сообщений.

Окно сообщений служит для вывода информации о работе Тралов, отмеченных в списке устройств.



В данном окне присутствуют 3 закладки: «**Лог**», «**Критичное**», «**Очередь**», а также есть возможность фильтровать сообщения, сохранять сообщения и очистить экран сообщений.

- 4.1.** Закладка «**Лог**» показывает все сообщения со всех выбранных устройств.
- 4.2.** Закладка «**Критичное**» показывает только сообщения о нарушениях в работе устройств и ошибках при попытке получить информацию с Тралов.
- 4.3.** Закладка «**Очередь**»
- 4.4.** «**Фильтр**» - при вводе текста в поле «Фильтр» в списке сообщений остаются только те, которые содержат в себе введенный текст.
- 4.5.** Кнопка «**Очистить**» удаляет все логи из окна сообщений (если текущей закладкой выбрана «**Очередь**», то удалятся только выполненные задания).
- 4.6.** Кнопка «**Сохранить**» предлагает сохранить логи из окна сообщений в формате *.txt.