

## Видеотерминал NetCore Vision

NetCore Vision предназначен для организации замкнутой системы видеонаблюдения без участия персонального компьютера. Устройство позволяет просматривать как текущую видеoinформацию, так и архив с видеосерверов Трал на экране аналогового монитора. Управление видеотерминалом осуществляется при помощи обычной компьютерной мыши с интерфейсом USB. Существует два режима просмотра:

- **Ручной.** В этом режиме переключение между Тралами производит сам оператор при помощи экранного меню.
- **Автоматический.** Тралы переключаются по кругу с интервалом, заданным в настройках.

Максимальное количество переключаемых Тралов – 16.

Конструктивно NetCore Vision выполнен в металлическом корпусе, размеры которого аналогичны размерам видеосервера Трал12.

На передней панели находятся:

- Два разъема USB A (для подключения мыши и внешнего USB-накопителя)
- Зеленый индикатор включения питания
- Желтый индикатор сетевой активности.

На задней панели:

- Разъем питания для подключения сетевого адаптера (12 В, поставляется в комплекте).
- Разъем D-SUB 15 для подключения внешнего аналогового монитора.
- Разъем D-SUB 9 - служебный разъем
- 2 гнезда RCA для подключения внешнего усилителя звука.

### Заводские настройки NetCore Vision:

- Сетевой адрес 10.0.8.2 с маской подсети 255.0.0.0.
- Он настроен на ручное переключение между 4 видеосерверами Трал с адресами 10.0.0.2 – 10.0.0.5.

Необходимые настройки заключаются в прописывании адресов Тралов, к которым Вы будете подключаться. Если Вы будете интегрировать видеотерминал в уже существующую сеть, то, возможно, потребуется изменить и адрес NetCore Vision.

***Внимание! Если Вы не обладаете достаточными знаниями в организации компьютерных сетей, не пытайтесь менять IP-адреса самостоятельно, а обратитесь к администратору сети!***

***Некорректные сетевые настройки могут повлечь за собой прекращение доступа к устройству. В этом случае ремонт не является гарантийным!***

Все настройки NetCore Vision производятся при помощи персонального компьютера через WEB-интерфейс устройства. Для этого нужно выполнить следующие действия:

1. Присвойте сетевому интерфейсу компьютера IP-адрес 10.0.0.1 с маской подсети 255.0.0.0 (или любой другой адрес из этой подсети, за исключением 10.0.8.2).
2. Подключите к устройству питание 12 В и соедините его с компьютером при помощи витой пары 5 категории.
3. Откройте окно браузера и наберите в адресной строке <http://10.0.8.2>

4. Если это необходимо, то измените сетевой адрес устройства, маску подсети, основной шлюз и широковещательный адрес.
5. Измените адреса Тралов, HTTP-порты, логины и пароли Тралов, к которым будет подключаться видеотерминал.
6. Если это необходимо, измените режим переключения с ручного на автоматический.

На этом все минимально необходимые настройки закончены. Можно отключать NetCore Vision от компьютера и подключать в сеть с видеосерверами Трал.

Внимание! Доступ к настройкам сохраняется и после перехода устройства в режим просмотра. Для изменения настроек необходимо набрать в строке Internet Explorera адрес видеотерминала.

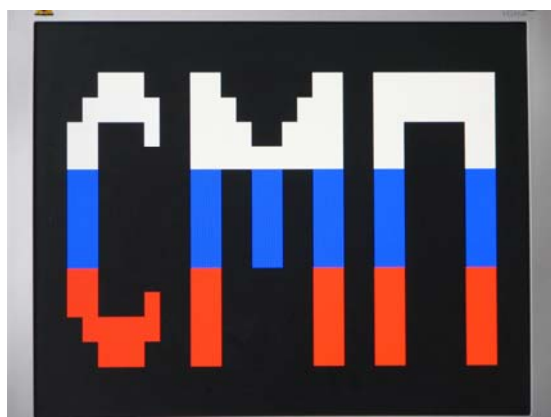
## Меню NetCore Vision в режиме просмотра

### Включение

1. Подключите к устройству монитор, мышь, локальную сеть.
2. Подключите питание 12 В.

*Внимание! Подключение или отключение монитора при работающем видеотерминале может вызвать выход устройства из строя. Ремонт в этом случае не является гарантийным!*

После включения NetCore Vision появляется заставка и после нее отображается процесс загрузки.



По окончании загрузки видеотерминал переходит в рабочий режим.



При переключениях между Тралами появляется окно «Ожидание данных». Это значит, что видеотерминал устанавливает подключение к видеорегистратору. На время появления этого окна возможно

«зависание» указателя мыши. После успешного установления подключения на экране появляется видеоизображение с Трала и «всплывающее» меню.

Существует два режима работы видеотерминала:

- **Режим просмотра текущего изображения**
- **Режим просмотра архива.**

## Режим просмотра текущего видеозображения



В центральной части экрана Вы увидите видеозображение с Трала. В верхней или нижней части экрана появляется всплывающее меню. Переключение между отображением меню в верхней или нижней части экрана происходит нажатием соответствующей кнопки в левой части панели.



изображения.

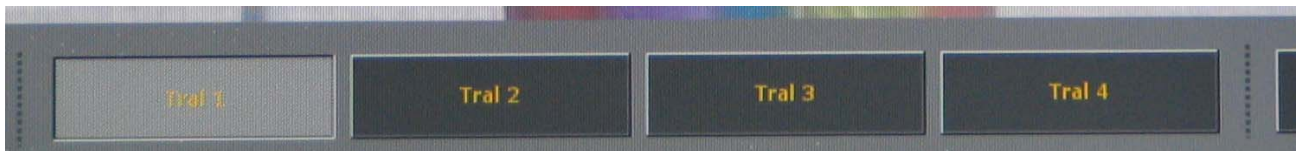
Нажатие на верхнюю кнопку переводит меню в верхнюю часть экрана, нажатие на нижнюю – вниз. Если Вы не используете мышь некоторое время, то панель управления исчезает с экрана. Для того, чтобы она появилась снова необходимо кликнуть левой кнопкой мыши в области

изображения. На изображение накладываются сообщения о системных событиях, движении в кадре и подозрениях на саботаж. В правом верхнем углу каждого видеоканала показывается текущее время.

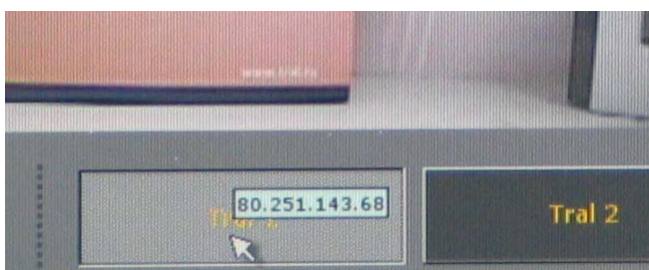
При нажатии и удержании на видеоканале левой кнопки мыши более 3 секунд и последующем отпускании ее происходит разворачивание картинку на полный экран. Обратное переключение в режим квадратора происходит при повторении вышеуказанных действий.



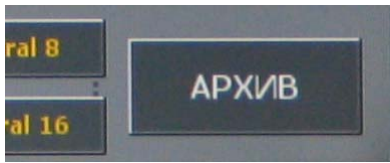
Переключение между видеорегистраторами производится при помощи панели в средней части меню.



Нажатие на соответствующую кнопку подключает NetCore Vision к выбранному Тралу. Количество кнопок на этой панели зависит от настроек видеотерминала и может достигать 16.



При наведении и удержании без движения указателя мыши на одной из кнопок всплывает подсказка с указанием IP-адреса соответствующего Трала.

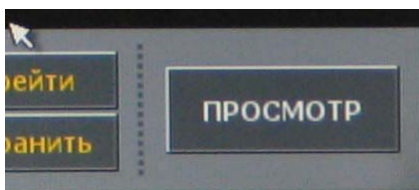


Кнопка «Архив» переводит видеотерминал во второй режим работы – режим просмотра архива.

## Режим просмотра архива



Всплывающее меню этого режима также содержит кнопки перемещения его в верхнюю или нижнюю часть экрана.

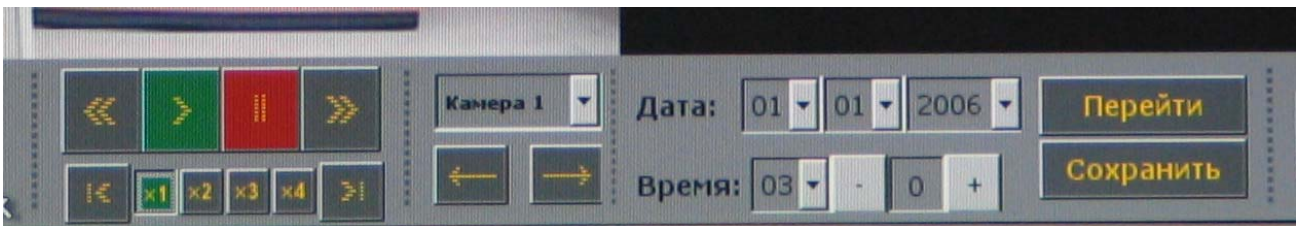


Кнопка «Просмотр» возвращает видеотерминал в режим просмотра текущего изображения.



Всплывающий список «Открыть архив» позволяет выбрать видеорегистратор, к которому подключается NetCore Vision для просмотра архива.

## Меню навигации



Меню навигации состоит из трех блоков: **блок перемотки**, **блок перехода по событиям** и **блок перехода по времени**.



Блок перемотки по времени предназначен для перемотки с различной скоростью вперед и назад, а также для перемотки по опорным кадрам.



Включает воспроизведение вперед со скоростью, установленной пользователем.



Остановка воспроизведения.



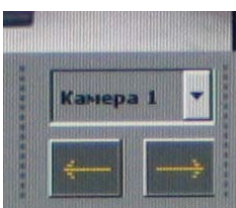
Перемотка назад/вперед по опорным кадрам со скоростью, установленной пользователем.



Выбор скорости воспроизведения от x1 до x4. В данном случае выбрана скорость x1.



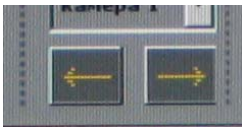
Перемотка назад/вперед до следующего опорного кадра.



Блок перехода по событиям предназначен для поиска событий.



Всплывающий список позволяет выбрать источник событий, по которому будет производиться поиск.

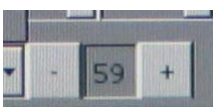
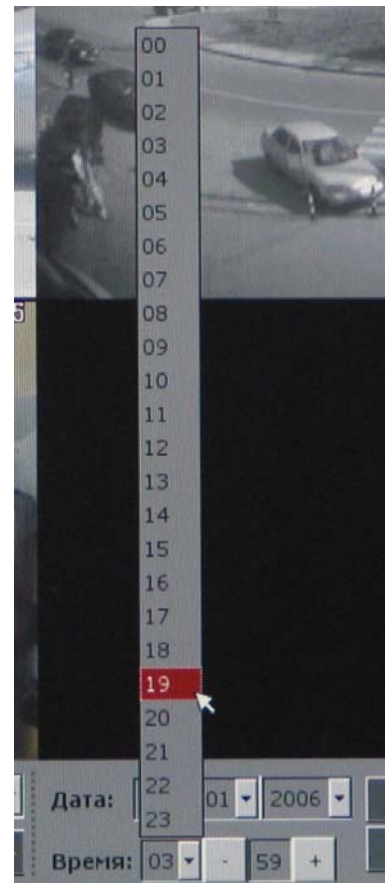
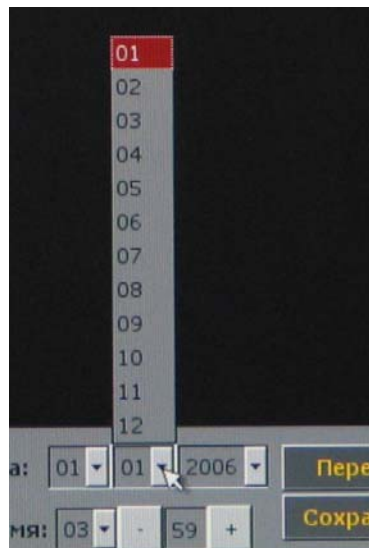
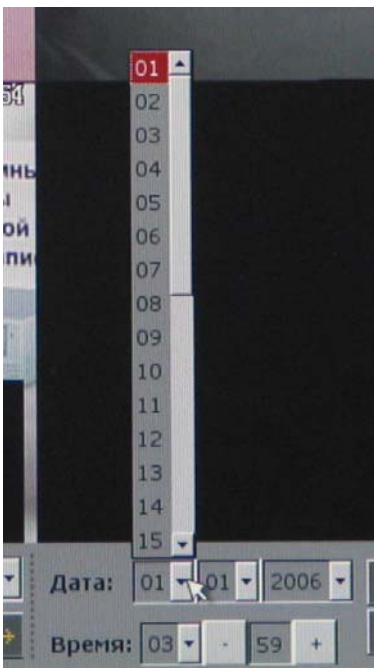


Переход назад и вперед по событиям из выбранного источника.

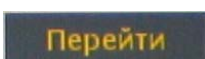


Блок перехода по времени позволяет перейти на определенное время в видеозаписи.

Данный блок позволяет выбрать время и дату с помощью всплывающих списков.



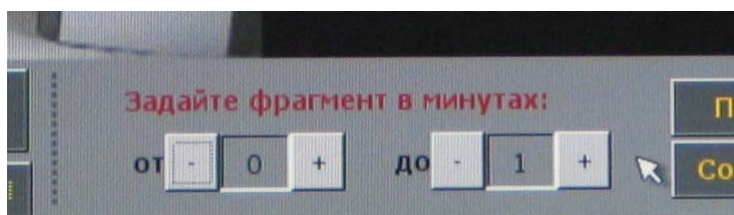
Кнопки «-» и «+» устанавливают минуты во времени перехода.



Кнопка «Перейти» осуществляет переход на установленное время.

**Сохранить**

Кнопка «Сохранить» осуществляет переход в меню сохранения фрагмента.



Данный блок позволяет выбрать размер сохраняемого фрагмента в минутах от текущего времени. В данном случае выбран фрагмент длительностью 1 минуту.

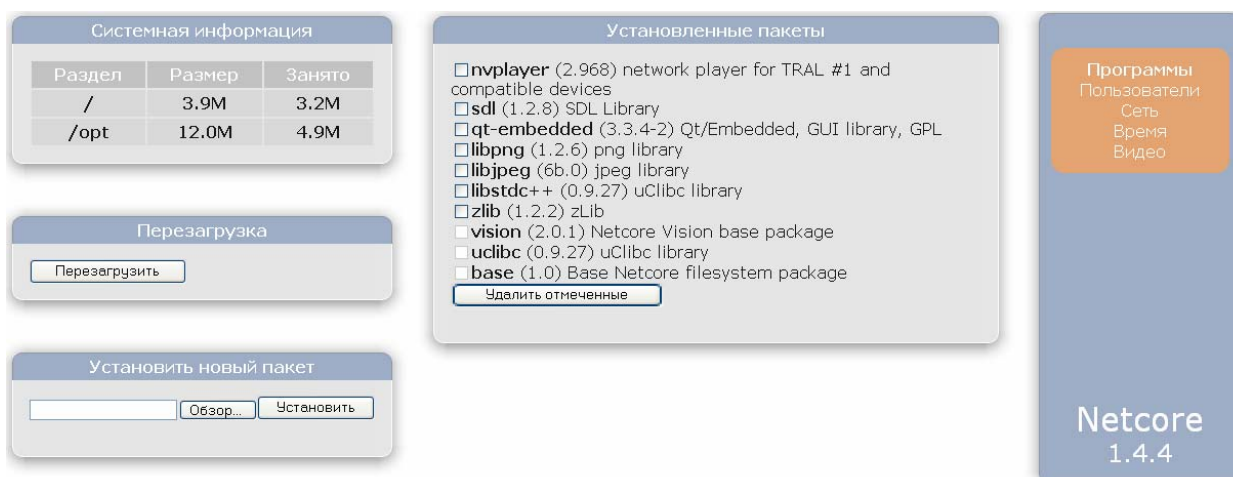
Повторное нажатие на кнопку «Сохранить» сохраняет выбранный фрагмент в формате MSN на внешний USB накопитель.

*Внимание! Перед сохранением фрагмента необходимо подключить в свободный разъем USB А видеотерминала внешний USB накопитель. Просмотр сохраненного фрагмента возможен при помощи программы FileViewer.*

Нажатие на кнопку «Перейти» осуществляет возврат в меню перехода по времени.

Нажатие на кнопку «Просмотр» - переход в меню просмотра текущего видеозображения.

## Меню «ПРОГРАММЫ»



### Системная информация

Информация о занятом и свободном месте в системной и пользовательской области памяти.

### Перезагрузка

Перезагрузка видеотерминала.

### Установить новый пакет

- «Обзор» позволяет выбрать пакет обновления.
- «Установить» запуск процесса обновления. Во время обновления ПО не допускается отключение питания или разрыв сетевого соединения с видеотерминалом.

### Установленные пакеты

Отображается список установленных пакетов. После нажатия кнопки «Удалить отмеченные» происходит удаление выбранных пакетов из системы.

*Внимание! Если Вы не обладаете достаточными знаниями в программировании, ни в коем случае не используйте эту функцию!*

## Меню «ПОЛЬЗОВАТЕЛИ»

Учетная запись администратора

Логин:

Пароль:

Использовать авторизацию:

Пользователи

root

Добавление пользователей

Новый пользователь:

Пароль:

Пароль (повторить):

Группа:

Настройка групп

Новая группа:

Удалить группу:

Программы  
Пользователи  
Сеть  
Время  
Видео

Netcore  
1.4.4

### **Учетная запись администратора**

Поля для ввода Логина и Пароля учетной записи Администратора. Логин и Пароль нужно вводить в латинской раскладке клавиатуры, в противном случае доступ к устройству может быть потерян.

- «Использовать авторизацию» устанавливается в том случае, если для доступа необходимо использовать проверку пользователей.
- «Сбросить» - нажатие на эту кнопку очищает поля Логин и Пароль.
- «Сохранить» - сохранение сделанных изменений в памяти.

### **Пользователи**

Отображается список всех зарегистрированных пользователей.

### **Добавление пользователей**

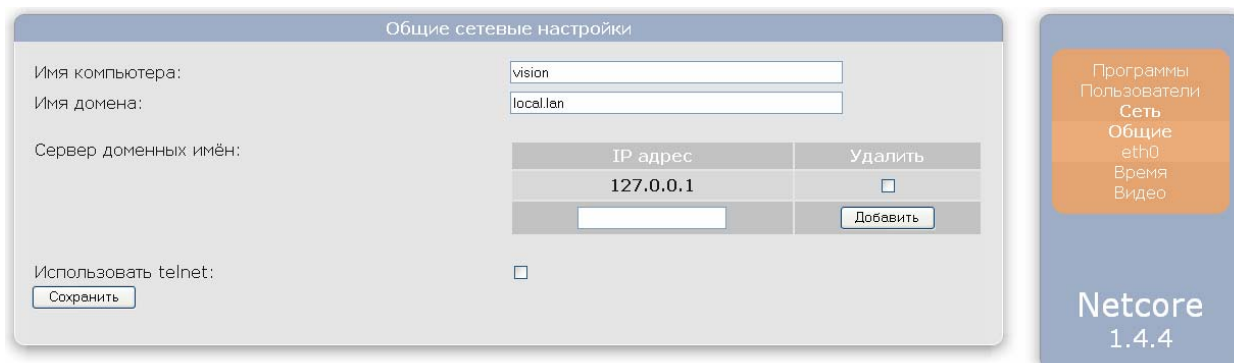
Добавление новых пользователей в систему.

- «Новый пользователь» - поле для ввода Логина пользователя
- «Пароль» - поле для ввода пароля
- «Пароль (повторить)» - поле для повторения пароля. Используется для исключения ошибки при вводе пароля. Если пароли не совпадают, то добавление пользователя не происходит.
- «Группа» - в выпадающем списке можно выбрать группу, в которую будет добавлен пользователь.
- «Добавить пользователя» - после нажатия на эту кнопку происходит добавление пользователя в систему.

## Настройка групп

- «Новая группа» - в этом поле вводится название дополнительно создаваемой группы.
- «Удалить группу» - выпадающий список позволяет выбрать группу для удаления.
- «Применить» - после нажатия на эту кнопку происходит добавление/удаление группы.

## Меню «ОБЩИЕ СЕТЕВЫЕ НАСТРОЙКИ»



### Общие сетевые настройки

- «Имя компьютера» - поле для ввода имени видеотерминала в сети.
- «Имя домена» - поле для ввода имени домена, к которому принадлежит видеотерминал.
- «Сервер доменных имен» - этот раздел позволяет добавить/удалить адреса дополнительных серверов DNS.
- «Использовать telnet» - включение этой опции разрешает доступ к видеотерминалу по протоколу Telnet (21 порт).  
*Внимание! Если Вы не обладаете достаточными знаниями в настройке Linux, не включайте данную опцию, так как ее использование существенно снижает безопасность системы!*
- «Сохранить» - после нажатия этой кнопки происходит сохранение изменений, сделанных на странице.

## Меню «СЕТЕВОЙ ИНТЕРФЕЙС ETH0»

Сетевой интерфейс eth0

DHCP:

MAC адрес: 00 : 0F : A5 : 00 : 51 : 5E

IP адрес: 10 . 0 . 8 . 2

Дополнительные IP адреса:

IP адрес	Удалить
10.0.0.2	<input type="checkbox"/>
<input type="text"/>	<input type="button" value="Добавить"/>

Маска: 255 . 0 . 0 . 0

Широковещательный адрес: 10 . 255 . 255 . 255

Основной шлюз: 10 . 0 . 0 . 1

Программы  
Пользователи  
Сеть  
Общие  
eth0  
Время  
Видео

Netcore  
1.4.4

### Сетевой интерфейс eth0

- «DHCP» - включает функцию автоматического получения сетевых настроек от DHCP-сервера. Видеотерминал автоматически получит *IP-адрес*, *Маску сети*, *Широковещательный адрес* и адрес *Основного шлюза*.
- «MAC адрес» - поле для отображения/изменения MAC адреса сетевого интерфейса терминала.  
*Внимание! Если Вы не знаете, зачем это нужно, не изменяйте данный параметр!*
- «IP адрес» - поле для отображения/изменения сетевого адреса устройства.
- «Дополнительные IP адреса» - поле для добавления/удаления дополнительных IP-адресов, сопоставленных с сетевым интерфейсом видеотерминала. Ввод IP-адреса и последующее нажатие кнопки «Добавить» добавляет адрес в список.  
Установка флажка напротив адреса и последующее нажатие на кнопку «Сохранить» удаляет адрес из списка.
- «Маска» - поле для отображения/изменения маски сети.
- «Широковещательный адрес» - поле для отображения/изменения широковещательного адреса.
- «Основной шлюз» - поле для отображения/изменения адреса основного шлюза.  
*Основной шлюз* – это адрес компьютера, на который посылаются пакеты, которые не принадлежат к данной подсети. Например, роутер является шлюзом при организации доступа из локальной сети в Интернет.
- «Сохранить» - после нажатия на эту кнопку сохраняются все изменения, сделанные на странице.

*Внимание! Если Вы не имеете достаточных знаний в построении локальных сетей, не пытайтесь изменять какие-либо параметры на данной странице. Лучше поручите это Администратору локальной сети.*

*Ошибочные настройки сетевого интерфейса могут привести к недоступности Web-интерфейса видеотерминала!*

*Ремонт в этом случае не является гарантийным.*

## Меню «ВРЕМЯ»

Дата и Время	
Дата (день/месяц/год):	15 08 2006
Время (час/минута/секунда):	10 : 45 : 21
Временная зона:	(+3) Россия - Москва, Санкт-Петербург, Волгоград
Переходить на зимнее и летнее время:	<input checked="" type="checkbox"/>
<input type="button" value="Сбросить"/> <input type="button" value="Сохранить"/>	

Коррекция и синхронизация	
Синхронизация с внешним сервером:	pool.ntp.org
Использовать NTP:	<input checked="" type="checkbox"/>
Ручная синхронизация по NTP	<input type="button" value="Включить"/>
Синхронизация с локальным компьютером	<input type="button" value="Включить"/>
<input type="button" value="Сбросить"/> <input type="button" value="Сохранить"/>	

Программы  
Пользователи  
Сеть  
Время  
Видео

Netcore  
1.4.4

### **Дата и Время**

- «Дата» - поля для отображения/изменения системной даты устройства
- «Время» - поля для отображения/изменения системного времени устройства.
- «Временная зона» - выпадающий список для отображения/изменения временной зоны
- «Переходить на зимнее и летнее время» - включение/выключение опции автоматического перехода с летнего на зимнее время и обратно.
- «Сбросить» - нажатие на кнопку отменяет все изменения, сделанные в этом блоке.
- «Сохранить» - нажатие на кнопку записывает сделанные в блоке изменения в память.

### **Коррекция и синхронизация**

- «Синхронизация с внешним сервером» - поле для отображения/изменения адреса NTP-сервера.  
Если сервер указывается в символьном виде, то для доступа к нему необходимо правильно указать адреса DNS-серверов.
- «Использовать NTP» - включение данной опции разрешает синхронизацию с внешним NTP-сервером один раз в час.
- «Ручная синхронизация по NTP» - при нажатии на кнопку «Включить» происходит немедленная синхронизация времени с указанным NTP-сервером.
- «Синхронизация с локальным компьютером» - при нажатии на кнопку «Включить» происходит синхронизация времени с Вашим компьютером.
- «Сбросить» - нажатие на кнопку отменяет все изменения, сделанные в этом блоке.
- «Сохранить» - нажатие на кнопку записывает сделанные в блоке изменения в память.

## Меню «ВИДЕО»

Видео настройки

Если Вы не хотите, что бы кнопка отображалась в программе, то оставьте поле "Трал" пустым

#	Трал	HTTP порт	Пользователь	Пароль
1	10.0.0.2	80	archive	archive
2	10.0.0.3	80	archive	archive
3	10.0.0.4	80	archive	archive
4	10.0.0.5	80	archive	archive
5		0		
6		0		
7		0		
8		0		
9		0		
10		0		
11		0		
12		0		
13		0		
14		0		
15		0		
16		0		

Сохранить

Общие настройки

Переключение по кольцу

Время переключения 15 сек.

Сохранить

Программы  
Пользователи  
Сеть  
Время  
Видео

Netcore  
1.4.4

### Видео настройки

Блок для отображения/изменения адресов Тралов, к которым будет подключаться NetCore Vision.

- «Трал» - в это поле заносится IP-адрес Трала. Если его оставить пустым, но на экране не будет отображаться кнопка для данного Трала.
- «HTTP порт» - поле для определения пользовательского порта HTTP. Стандартный номер этого порта 80.
- «Пользователь» - логин для доступа к Тралу.
- «Пароль» - пароль для доступа к Тралу.
- «Сохранить» - при нажатии на эту кнопку происходит запоминание настроек, сделанных в этом блоке.

### Общие настройки

- «Переключение по кольцу» - при включении данной опции видеотерминал будет автоматически переключаться между Тралами, указанными в списке.
- «Время переключения» - выпадающий список для задания времени между переключениями Тралов. Работает только при включенной опции «Переключение по кольцу».
- «Сохранить» - сохранение сделанных настроек.